

Higiena Komunalna

3. Warunki zdrowotne środowiska bytowania mieszkańców powiatu oraz ocena sanitarna obiektów użyteczności publicznej.

Higiena Komunalna zajmuje się zagadnieniami związanymi z ochroną zdrowia ludzi przez sprawowanie nadzoru nad warunkami higieny środowiska. W ramach bieżącego nadzoru sanitarnego kontrolowane były następujące elementy środowiska bytowania człowieka:

OBIEKTY	Według ewidencji na 31.12.2008r.	Liczba kontroli planowanych w roku 2008	Liczba kontroli wykonanych w roku 2008
Ustępy publiczne	8	8	26
Baseny kąpielowe	2	2+ 132 próbki	3+141 próbek
Domy Pomocy Społecznej	3	3	3
Hotele, Motele, Pensjonaty, Schroniska młodzieżowe, pola biwakowe	27	27	32
Inne obiekty, w których świadczone są usługi hotelarskie (ośrodki wypoczynkowe)	22	22	28
Zakłady fryzjerskie	28	28	36
Zakłady kosmetyczne	16	16	20
Zakłady odnowy biologicznej	8	7	11
Inne zakłady, w których są świadczone łącznie więcej niż jedna z usług fryzjerskich, kosmetycznych, odnowy biologicznej, tatuażu	7	7	8
Dworzec PKS	1	1	1
Dworce PKP	7	7	5
Stacje Paliw	19	19	19
Parki	2	2	2
Cmentarze	24	24	23
Apteki	16	16	16
Obiekty Sportowe	4	4	4
Myjnie samochodowe	4	4	4
Kina	4	4	4
Wysypiska śmieci	1	1	0
Targowisko	1	1	1
Skup odpadów	1	1	1
Parkingi	2	2	2



fot. jezioro Niestysz



fot. jezioro Trześniowskie i Łagowskie



Higiena Komunalna

Jakość Wody

Kąpieliska śródlądowe

Powiatowa Stacja Sanitarno –Epidemiologiczna w Świebodzinie w roku 2008 objęła nadzorem 14 kąpielisk. Pobrano 57 próbek wody z tych kąpielisk. Jedno z kąpielisk zorganizowanych zostało wyznaczone do raportowania do Unii Europejskiej jest to kąpielisko znajdujące się przy ośrodku wypoczynkowym „Kormoran” w Niesulicach.

Kąpielisko przy byłym ośrodku wypoczynkowym „LUMEL” w sezonie letnim 2008 nie było nadzorowane, ponieważ nie posiadało ono w 2008 r. właściciela, oraz nie ma wyznaczonych punktów pobierania próbek wody (pomost został zdemontowany).

Jakość wody we wszystkich pobranych próbkach odpowiadała rozporządzeniu Ministra Zdrowia z dnia 16 października 2002 roku w sprawie wymagań, jakim powinna odpowiadać woda w kąpieliskach.

Nadzorowane Kąpieliska

KĄPIELISKA ZORGANIZOWANE RAPORTOWANE DO KOMISJI EUROPEJSKIEJ

1. Niesulice, gm. Skąpe – jezioro Niestysz Ośrodek Wypoczynkowy „Kormoran”

KĄPIELISKA ZORGANIZOWANE NIE RAPORTOWANE

1. Niesulice, gm. Skąpe – jezioro Niestysz ZHP Świdnica
2. Nowy Dworek, gm. Świebodzin – jezioro Paklicko OW „Nowy Dworek”
3. Przelązy, gm. Lubrza – jezioro Niestysz Centrum Promocji i szkolenia Województwa Lubuskiego

KĄPIELISKA WYKORZYSTYWANE TRADYCYJNIE

1. Krzeczkowo, gm. Lubrza – jezioro Niestysz „Plaża Borowska”
2. Krzeczkowo, gm. Lubrza – jezioro Niestysz „ Plaża Gminna”
3. Krzeczkowo, gm. Lubrza – jezioro Niestysz pole namiotowe „POM”
4. Krzeczkowo, gm. Lubrza – jezioro Niestysz pole namiotowe „Pod Bukami”
5. Lubrza – jezioro Goszcza OW „Goszcza”
6. Łagów – jezioro Łagowskie OW „Mundi - Recra”
7. Łagów – jezioro Łagowskie – plaża „Leśnik”
8. Łagów – jezioro Łagowskie – plaża „Zameczek”
9. Niesulice, gm. Skąpe – jezioro Niestysz OW „ADA”
10. Niesulice, gm. Skąpe – jezioro Niestysz przy OW „MSW”

Stan sanitarny kąpielisk – źródła zanieczyszczenia wody.

Jeziora znajdujące się na terenie nadzorowanym przez Powiatową Stację Sanitarno – Epidemiologiczną w Świebodzinie nie są usytuowane w pobliżu zakładów, fabryk, które by mogły wpłynąć negatywnie na jakość wody w kąpieliskach. Głównym źródłem zanieczyszczeń mogą być tereny nie skanalizowane posiadające zbiorniki bezodpływowe oraz tereny rolnicze zlokalizowane w pobliżu jezior. W zakresie tym nie stwierdzono żadnych nieprawidłowości.

Ocena Zaopatrzenia Ludności w wodę przeznaczoną do spożycia.



Informacje na temat stanu sanitarnego urządzeń i instalacji wodociągowych oraz indywidualnych ujęć wody i jakości dostarczanej wody przeznaczonej do spożycia przez ludzi.

W 2008 r. Powiatowa Stacja Sanitarno – Epidemiologiczna w Świebodzinie objęła nadzorem sanitarnym 84 urządzenia dostarczające wodę, które dostarczały wodę dla około 56.094 osób (w tym około 2000 osób przejezdnych). Zasadniczym źródłem zaopatrzenia ludności w wodę na nadzorowanym terenie były wody pochodzące z ujęć podziemnych. W większości są to wody znajdujące się w czwartorzędowym, plejstoceniowym poziomie wodonośnym, zawarte w przepuszczalnych żwirach i piaskach, które ujmuje się poprzez studnie wiercone.

W porównaniu do lat ubiegłych została zmniejszona liczba urządzeń dostarczających wodę w powiecie świebodzińskim ze względu na podłączenie mniejszych wodociągów do większych oraz likwidację i sprywatyzowanie niektórych ujęć.

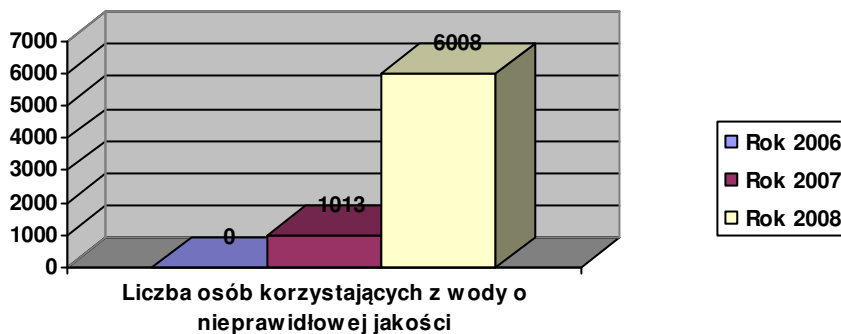
W 2008r. przeprowadzono 84 kontrole stanu sanitarno-technicznego ujęć wody i pobrano do badań laboratoryjnych 259 próbek wody przeznaczonej do spożycia przez ludzi, z wody o niekwestionowanej jakości korzystało 50.086 osób natomiast z wody której jakość była kwestionowana 6008 osób.

W porównaniu do lat poprzednich zwiększyła się liczba osób korzystająca z wody o nieprawidłowej jakości:

rok 2006- 0 osób

rok 2007 – 1013 osób

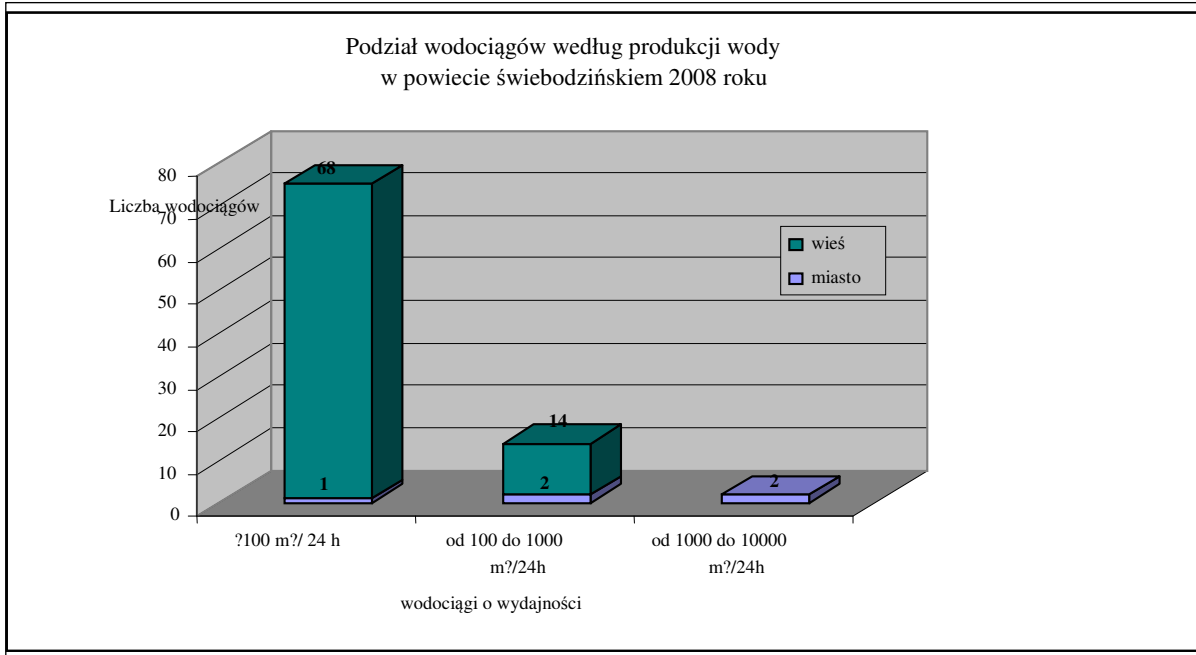
rok 2008 – 6008 osób



Higiena Komunalna

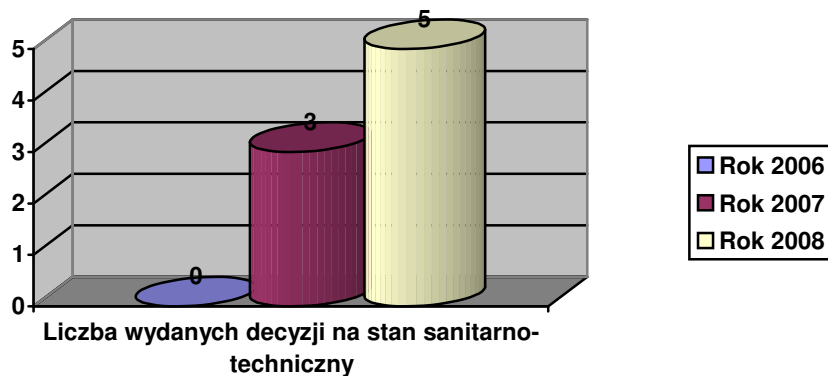
Mieszkańcy powiatu świębodzińskiego zaopatrywani są w wodę do spożycia z 84 wodociągów o następującej produkcji:

- < 100 m³/d z 68
- 100 - 1000 m³/d z 14
- 1000 - 10000 m³/d z 2



W porównaniu do lat ubiegłych stan sanitarno techniczny urządzeń i instalacji wodociągowych uległ pogorszeniu (stwierdzono większą ilość uchybień sanitarno-technicznych).

Rok 2006- 0 decyzji
Rok 2007 – 3 decyzje
Rok 2008 – 5 decyzji



Higiena Komunalna

W roku 2008 wydano 5 decyzji administracyjnych merytorycznych nakazujących usunięcie nieprawidłowości sanitarno – technicznych dotyczących pomieszczeń hydroforni, urządzeń i instalacji wodociągowych w czterech wodociągach o wydajności $\leq 100 \text{ m}^3/24 \text{ h}$ oraz w jednym wodociągu o wydajności od 100 do $1000 \text{ m}^3/24 \text{ h}$:

Nieprawidłowości stwierdzone w wyniku kontroli w w/w wodociągach to:

- zły stan sanitarno-techniczny powierzchni ścian, sufitów i podłóg w budynku hydroforni (łuszcząca się farba, pęknięcia na powierzchni ścian, sufitów i podłóg).
- zły stan sanitarno-techniczny zbiornika do gromadzenia wody oraz zbiornika odżelaziacza (powierzchnie skorodowane z pęknięciami i łuszczącą się farbą).

Po przeprowadzeniu kontroli sprawdzających stwierdzono wykonanie decyzji w czterech wodociągach natomiast po rozpatrzeniu wniosku jednego z podmiotów Państwowy Powiatowy Inspektor Sanitarny w Świebodzińskim wydał decyzję zmieniającą termin wykonania obowiązku.



Przykłady poprawy warunków sanitarno - technicznych:

W roku 2008 Zakład Wodociągów Kanalizacji i Usług Komunalnych w Świebodzińskim rozpoczął projekt, który polega na uporządkowaniu gospodarki wodno-ściekowej na terenie gminy Świebodzińskie. Obejmuje on modernizację oczyszczalni ścieków w Świebodzińskim, budowę i modernizację systemu kanalizacji sanitarnej wraz z przepompowniami oraz budowę i modernizację sieci wodociągowej wspólnie z modernizacją ujęć wody i stacji uzdatniania wody, który współfinansowany jest przez Unię Europejską w ramach Funduszu Spójności. Termin realizacji całego projektu jest przewidziany do końca roku 2009. W ramach Projektu zrealizowane zostaną w zakresie kosztów kwalifikowanych zadania inwestycyjne o wartości 18 144 000 EURO, (w tym 75% dofinansowanie z Funduszu Spójności w wysokości 13 608 000 EURO).

W roku 2008 r. zmodernizowano dwie Stacje Uzdatniania Wody w Wilkowie oraz w Borowie. Zmieniła się cała technologia uzdatniania wody. W obu w/w stacjach wprowadzono sterowanie komputerowe, które umożliwia pełny monitoring przeprowadzanych procesów. Rozpoczęto prace zwodociągowania i skanalizowania małych miejscowości w gminie.

W roku 2008 r. Zakład Komunalny w Gronowie (gmina Łągowo) odnowił we wszystkich budynkach hydroforni powierzchnie ścian, sufitów oraz zbiorniki do gromadzenia wody.



Higiena Komunalna

W roku 2008 Powiatowa Stacja Sanitarno-Epidemiologiczna w Świebodzinie pobrała do badań laboratoryjnych **259** próbek wody przeznaczonej do spożycia przez ludzi.

Państwowy Powiatowy Inspektor Sanitarny w Świebodzinie wydał **25** decyzji nakazujących właścicielom wodociągów poprawę jakości wody pod względem fizykochemicznym oraz bakteriologicznym.

Parametrami, które nie spełniały wymogów rozporządzenia Ministra Zdrowia z dnia 29 marca 2007r. w sprawie jakości wody przeznaczonej do spożycia przez ludzi (Dz. U. Nr 61, poz. 417) były:

pod względem mikrobiologicznym :

- bakterie grupy coli,
- enterokoki.

pod względem fizykochemicznym :

- mangan,
- azotany,
- żelazo,
- mętność.
- barwa
- amoniak

W związku z tym wydano 3 decyzje stwierdzające brak przydatności wody do spożycia oraz 21 decyzji o warunkowej przydatności wody do spożycia i 1 decyzja o warunkowej przydatności wody do spożycia na zasadzie odstępstwa).

W roku 2008 wyegzekwowano od administratorów sieci wodociągowych 9 decyzji. Po przeprowadzeniu działań naprawczych tj. wymiana złoża filtracyjnego czy zwiększenie częstotliwości płukania filtrów oraz sieci wodociągowej woda przeznaczona do spożycia odpowiada Rozporządzeniu Ministra Zdrowia z dnia 29 marca 2007r. w sprawie jakości wody przeznaczonej do spożycia przez ludzi.

Prowadzi się 1 postępowanie egzekucyjne w celu przymuszenia do wykonania obowiązku (wodociąg wiejski w Kalinowie).

Pozostałe decyzje są w trakcie realizacji.

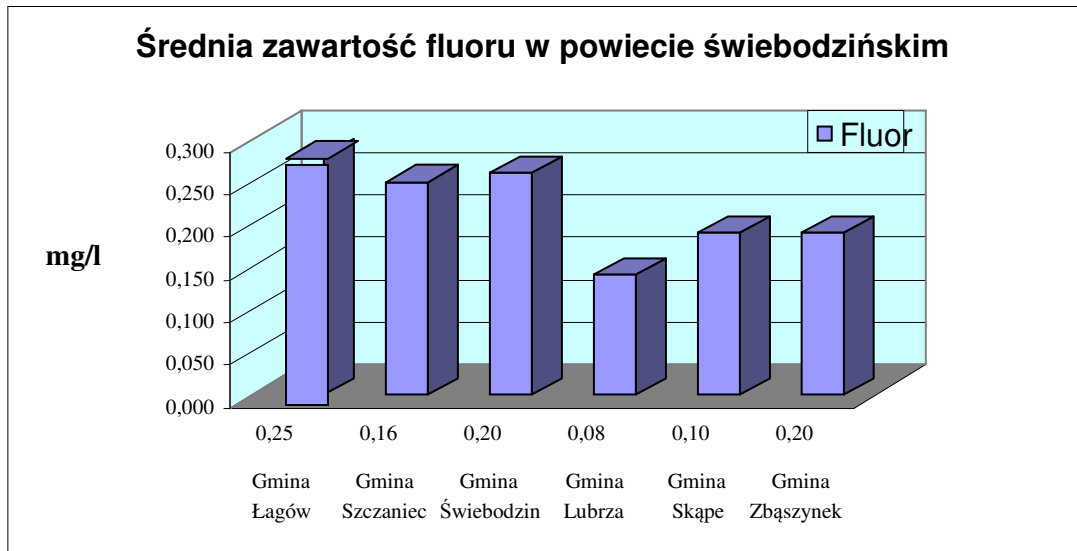
W roku 2008 wydano jedną zgodę o odstępstwo w Publicznym Przedszkolu Nr 3 im. Cz. Janczarskiego z Filią w Jordanowie. Przekroczenie azotanów wynosiło 54 mg/l przy dopuszczalnym stężeniu 50 mg/l. Termin wykonania obowiązku obniżenia do granic dopuszczalnych stężenia azotanów wyznaczono do dnia 31 grudnia 2009 r.

W roku 2008 pobrano 55 próbek w kierunku monitoringu przeglądowego. W jednej próbce wody przeznaczonej do spożycia przez ludzi pochodzącej z wodociągu wiejskiego w Rakowie stwierdzono zawyżone stężenie niklu 0,085 mg/l. Ponownie pobranie wody z w/w wodociągu wykazało, że stężenie niklu było w normie.

Badania próbek wody przeznaczonej do spożycia przez ludzi, w kierunku zawartości fluorków, przeprowadzone przez laboratorium WSSE w Gorzowie Wlkp., wykazały, że na terenie Powiatu Świebodziński nie ma przekroczeń fluoru.

Średnie stężenie fluorków w wodzie w powiecie świebodzińskim przedstawia się następująco:

Higiena Komunalna



Gmina Świębodzin: 0,20 mg/l

Gmina Łagów: 0,25 mg/l

Gmina Szczaniec: 0,16 mg/l

Gmina Zbąszynek: 0,20 mg/l

Gmina Skąpe: 0,10 mg/l

Gmina Lubrza: 0,08 mg/l

Na nadzorowanym terenie nie była prowadzona ciągła i okresowa dezynfekcja wody. Woda z wodociągów jest dostarczana ze studni głębinowych, w których sporadycznie występują zanieczyszczenia wody pod względem mikrobiologicznym.

Awaryjne zaopatrzenie w wodę miejscowości zwodociągowanych.

Kwestię istotną dla stanu bezpieczeństwa sanitarnego powiatu świebodzińskiego stanowi zabezpieczenie awaryjnych źródeł zaopatrzenia w wodę przeznaczoną do spożycia przez ludzi lub zapasu wody na wypadek wystąpienia sytuacji awaryjnych.

W roku 2008 jednostka zarządzająca, jaką jest Gmina Świębodzin powiadomiła na piśmie Państwowego Powiatowego Inspektora Sanitarnego w Świębodzińskim o zamknięciu studni publicznej w Rakowie ze względu na zły stan sanitarno-techniczny oraz usytuowanie w/w studni w pobliżu zbiornika bezodpływowego gromadzącego ścieki komunalne. Na terenie powiatu nie ma sytuacji tej chwili przydatnych do użytkowania studni publicznych. Starostwo Powiatowe w Świębodzińskim posiada do wykorzystania w sytuacjach awaryjnych jedną cysternę wykorzystywaną do zaopatrzenia ludzi w wodę przeznaczoną do spożycia

W związku z tym należy uznać, że zabezpieczenie awaryjne w razie skażenia mikrobiologicznego wody lub awarii ujęć na terenie powiatu świebodzińskiego ze względu na brak studni publicznych oraz zbyt małą ilość cystern jest niezadowalające.



III. Monitoring jakości powietrza atmosferycznego

Ocena jakości powietrza w roku 2008

Na podstawie Rozporządzenia Ministra Środowiska z dnia 3 marca 2008 roku w sprawie poziomów niektórych substancji w powietrzu było prowadzenie monitoringu jakości powietrza atmosferycznego, oraz sporządzanie ocen stanu zanieczyszczenia powietrza.

Zgodnie z obowiązującymi przepisami co roku dokonuje się klasyfikacji dla każdego zanieczyszczenia ,dla każdego parametru znajdującego zastosowanie w strefie z uwzględnieniem :

- ochronę zdrowia ludzi
- ochrony roślin
- obszarów wydzielonych
- różnych czasów uśredniania stężeń dopuszczalnych dla SO₂, NO₂,
- pyłu zawieszonego BS,

W roku 2008 Powiatowa Stacja Sanitarno-Epidemiologiczna w Świebodzinie przeprowadziła w zakresie monitoringu powietrza atmosferycznego w ramach „Programu monitoringu jakości powietrza atmosferycznego jednostek Państwowej Inspekcji Sanitarnej województwa lubuskiego na 2008 rok”.

W roku 2008 zaplanowano 74 próby SO₂, 74 próby NO₂ oraz 74 próby pyłu zawieszonego BS. Liczba wszystkich pomiarów średniodobowych wynosiła 222. Wykonano wszystkie pomiary zgodnie z harmonogramem pomiarów imisji zanieczyszczeń powietrza atmosferycznego ustalonego przez Wojewódzką Stację Sanitarno-Epidemiologiczną w Gorzowie Wlkp. Ocena jakości powietrza atmosferycznego pod kątem ochrony zdrowia ludzi na terenie miasta Świebodzin w 2008 r. wykazały, iż 24-godzinne stężenie dwutlenku siarki nie przekraczało dopuszczalnego stężenia średniodobowego (SO₂-125µg/m³).

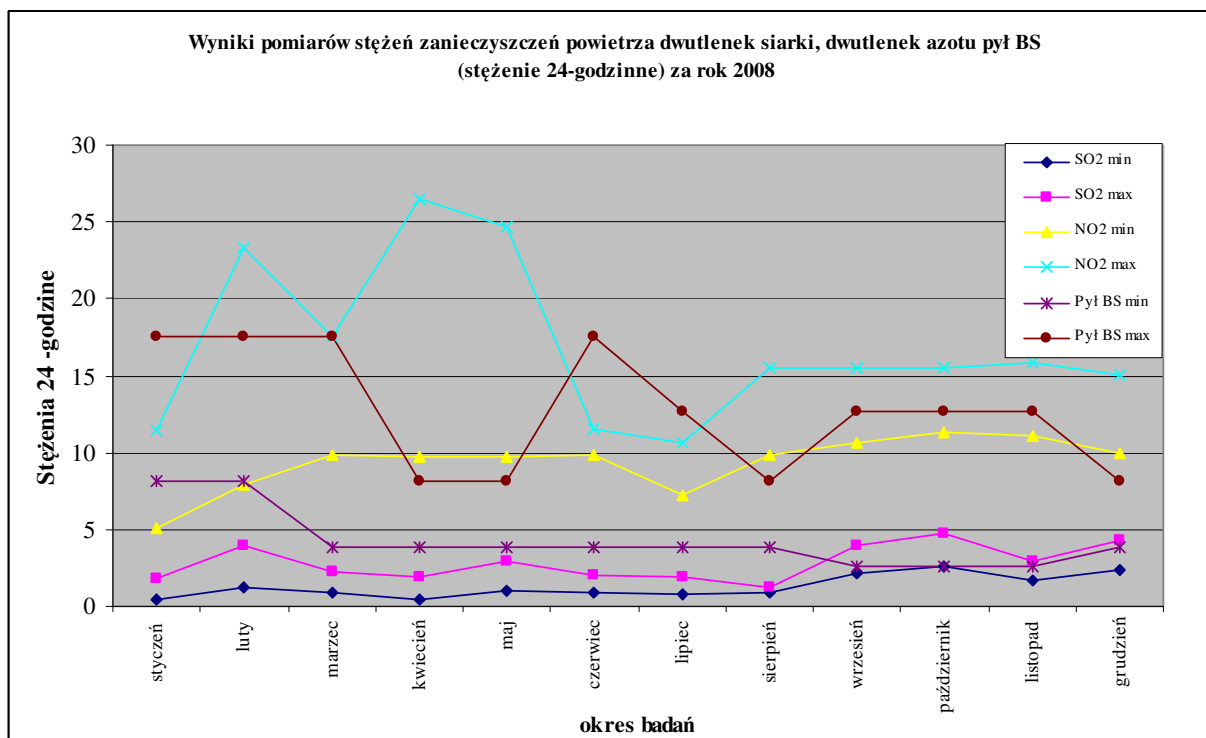
Stan zanieczyszczenia powietrza dwutlenkiem siarki w roku 2008 należy uznać za niski. Nie stwierdzono również przekroczenia dopuszczalnego stężenia dwutlenku azotu (NO₂- 46 µg/m³), a także pyłu zawieszonego BS. W porównaniu do roku 2007 uległy spadkowi. Wartość dopuszczalna dla roku kalendarzowego nie została przekroczona w naszym mieście. W porównaniu do lat poprzednich zanieczyszczenie powietrza atmosferycznego uległo poprawie.

Higiena Komunalna

**Wyniki pomiarów stężeń zanieczyszczeń powietrza dwutlenek siarki, dwutlenek azotu
pył BS (stężenie 24-godzinne) za rok 2008**

Okres badań	SO ₂ min	SO ₂ max	NO ₂ min	NO ₂ max	Pył BS min	Pył BS max
styczeń	0,4	1,8	5,1	11,4	8,1	17,5
luty	1,3	4,0	7,9	23,3	8,1	17,5
marzec	0,9	2,3	9,8	17,6	3,9	17,5
kwiecień	0,4	1,9	9,7	26,5	3,9	8,1
maj	1,0	2,9	9,7	24,7	3,9	8,1
czerwiec	0,9	2,0	9,8	11,5	3,9	17,5
lipiec	0,8	1,9	7,2	10,6	3,9	12,7
sierpień	0,9	1,3	9,8	15,5	3,9	8,1
wrzesień	2,2	4,0	10,6	15,5	2,6	12,7
październik	2,6	4,7	11,3	15,5	2,6	12,7
listopad	1,7	2,9	11,1	15,9	2,6	12,7
grudzień	2,4	4,3	10,0	15,1	3,9	8,1

min-stężenie minimalne miesięczne
max-maksymalne stężenie 24-godzinne



Jakość powietrza w powiecie świebodzińskim jest zaliczona do klasy A, w której poziom stężeń nie przekracza dopuszczalnych wartości ze względu na ochronę środowiska ludzi i ochrony roślin.

Higiena Komunalna

Ocena stanu sanitarno – technicznego poszczególnych rodzajów urządzeń i obiektów użyteczności publicznej „Stan sanitarny obiektów”.

Ustępy publiczne

PSSE w Świebodzinie objęła nadzorem na terenie powiatu w 2008 roku 8 ustępów publicznych (3 szalety w miejscowości Świebodzin i 5 na wsi).

3 toalety publiczne znajdują się na terenie dużych parkingów przy stacjach paliw np, „Las Vegas” i „Port 2000” w Mostkach i „ Nevada” w Pożrzadle. Toalety te przez całą dobę nadzorowane są przez pracowników, którzy dbają o stan sanitarno-porządkowy w tych obiektach. Całość pomieszczeń poddawana jest stosownym zabiegom higienicznym przy użyciu środków dezynfekcyjnych i czyszczących.

Pozostałe skontrolowane ustępy publiczne miejskie i wiejskie nie budziły żadnych zastrzeżeń pod względem sanitarno-technicznym.

W Łagowie Lub ustęp publiczny czynny jest tylko w okresie letnim.

Dworce Autobusowe

Pod nadzorem tutejszej stacji znajduje się 1 dworzec autobusowy PKS mieszczący się w Świebodzinie przy ul. Grottgera.

Stan sanitarno-techniczny obiektu nie budzi żadnych zastrzeżeń. Czystość bieżąca dworca zachowana. Stan sanitarno – techniczny poczekalni dla podróżnych – bardzo dobry. Dla podróżnych zapewniono sanitariaty. W toaletach czystość bieżąca zachowana.

Dworce i stacje kolejowe



fot. Dworzec PKP Świebodzin



fot. Stacja kolejowa Toporów

W ewidencji znajduje się 7 dworców, stacji kolejowych, przystanków PKP:

- 2 dworce w mieście /Świebodzin, Zbąszynek/,
- 5 stacji (przystanków) na wsiach.

W 2008 roku skontrolowano dworzec PKP w Świebodzinie, w Zbąszynku, stacje PKP w Toporowie oraz przystanek PKP w Wilkowie i Szczañcu. Przeprowadzono łącznie 5 kontroli sanitarnych w tym zakresie.

W wyniku prowadzonego wcześniej postępowania administracyjnego uzyskano poprawę stanu sanitarno-technicznego w holach dworcowych na terenie stacji PKP w Świebodzinie i Zbąszynku.

Skontrolowane obiekty tj. stacje PKP w Toporowie, Szczañcu i Wilkowie nie budziły żadnych zastrzeżeń pod względem sanitarno – technicznym. Toalety utrzymane czysto, na peronach wystarczająca ilość pojemników na odpady komunalne na bieżąco opróżniane. Nie budził zastrzeżeń bieżący stan sanitarno-porządkowy obiektów jak i otoczenia.

Higiena Komunalna

INNE OBIEKTY UŻYTECZNOŚCI PUBLICZNEJ

W roku 2008 jako inne obiekty użyteczności publicznej objęto nadzorem:

- Stacje Paliw - 19
- Obiekty Sportowe – 3
- Domy kultury - 4
- Targowisko - 1
- Apteki- 16
- Cmentarze - 24
- Myjnie Samochodowe - 4
- Zbiornice Odpadów - 1
- Wysypisko Śmieci - 1
- Parki - 2
- Parkingi – 2

STACJE PALIW



fot. Stacja Paliw w Mostkach



fot. Stacja Paliw w Świebodzinie

W roku 2008 objęto kontrolą 19 Stacji Paliw

W roku 2008 powstała nowa Stacja Paliw BP „Citronex” w Mostkach. Szczególnie zwrócono uwagę na rozbudowany węzeł sanitarny dla podróżnych. Nieczystości płynne odprowadzane są do sieci kanalizacyjnej. Również została podpisana umowa na odbiór odpadów komunalnych z firmą posiadającą wymagane zezwolenie. Na terenie obiektu ustawione są kontenery do gromadzenia odpadów komunalnych.

Nowi właściciele Stacji Paliw „Natalia” w Rosinie przeprowadzili modernizację tego obiektu. Zapewnili większą ilość toalet dla podróżnych. Nieczystości płynne odprowadzane są do sieci kanalizacyjnej. Stan sanitarno-techniczny tego obiektu jest także bardzo dobry.

Stacja paliw „Orlen” mieszcząca się w Świebodzinie na ulicy Wojska Polskiego również została w całości zmodernizowana. Na szczególną uwagę zasługują toalety dla podróżnych, które spełniają wszystkie wymagania sanitarne.

W roku 2008 nie wydano decyzji administracyjnych i zaleceń na te obiekty.

Skontrolowane pozostałe obiekty były w dobrym stanie sanitarno – technicznym, większych uchybień nie stwierdzono. Skontrolowane Stacje Paliw oceniono jako dobre.

OBIEKTY SPORTOWE



fol. hala sportowa w Świebodzinie

W nadzorze tutejszej stacji znajdują się 4 obiekty sportowe. W roku 2008 skontrolowano wszystkie te obiekty.

Decyzja nakazująca usunięcie uchybień dot. Ośrodka Sportu i Rekreacji w Świebodzinie została w całości wykonana. Obiekt można ocenić jako bardzo dobry. Ośrodek Sportu i Rekreacji w Świebodzinie jest od 2006 r. systematycznie modernizowany i rozbudowywany.

W roku 2006 wybudowano nowe boisko ze sztuczną nawierzchnią oraz lodowisko sztuczne.

Na głównym boisku piłkarskim wszystkie ławeczki na trybunach wymieniono na krzeselka. Pawilon sportowy został rozbudowany i wyposażony w nowe sanitariaty przeznaczone dla kibiców. Stan sanitarno – techniczny i higieniczny kontrolowanych obiektów nie budził zastrzeżeń.

TARGOWISKO

W roku 2008 skontrolowano miejskie targowisko, którego właścicielem jest Spółka cywilna. Właściciele obiektu dbają o wygląd i estetykę tego obiektu. Nie stwierdzono nieprawidłowości higieniczno – sanitarnych w czasie przeprowadzonych kontroli.

Na terenie targowiska znajduje się toaleta publiczna, która nie budzi zastrzeżeń pod względem sanitarno-technicznym. Właściciele obiektu we własnym zakresie przeprowadzili generalny remont toalet. Wyposażenie sanitarne wymieniono na nowe, w całości zostały wykafelkowane ściany i podłogi, postawione zastawy nowe ścianki działowe. Zatrudniony został pracownik, który dba o czystość tej toalety.

APTEKI





Higiena Komunalna

W ewidencji Stacji znajduje się 16 aptek (13 – w mieście i 3 – na wsi)

W roku 2008 Państwowy Powiatowy Inspektor Sanitarny w Świebodzinie wydał decyzję administracyjną na zły stan sanitarno-techniczny w 1 aptece w Świebodzinie, która dotyczyła doprowadzenia do właściwego stanu sanitarno-technicznego powierzchni ścian, sufitów w pomieszczeniach apteki i zapewnienia prawidłowego stanu sanitarno-technicznego powierzchni podłogi w holu ekspedycji. Termin realizacji decyzji o do dnia 31.05.2009 roku.

Stan sanitarno-higieniczny skontrolowanych pozostałych aptek nie budzi większych zastrzeżeń i oceniono je jako dobre.

DOMY KULTURY

W nadzorze tutejszej stacji znajdują się 3 obiekty widowiskowo-kinowe.

Świebodziński Dom Kultury posiada salę widowiskową, salę kameralną oraz klub seniora z galerią. Przeprowadzone w roku 2008 kontrole pomieszczeń nie wykazały uchybień natury sanitarno-technicznej. W roku 2007 została wydana decyzja administracyjna nakazująca poprawę warunków sanitarno-technicznych w toaletach udostępnianych dla widzów. Wstępny termin realizacji tej decyzji do dnia 30.09.2008r. na wniosek Dyrektora Świebodzińskiego Domu Kultury, Państwowy Powiatowy Inspektor Sanitarny w Świebodzinie przedłużył do 31 sierpnia 2009 roku.

W roku 2008 przeprowadzone także kontrole w: Domu Kultury Kolejacz w Zbąszynku, Szczanieckim Ośrodku Kultury w Szczañcu, Amfiteatrze w Łagowie. Nie stwierdzono rażących uchybień w zakresie stanu sanitarno-technicznego.

CMENTARZE

Nadzorem objęto w 2008r. 24 cmentarze. W analizowanym okresie przeprowadzono 23 kontrole. Cmentarze utrzymane były w należytym porządku.

Nie stwierdzono składowania śmieci w miejscach przypadkowych. Na odpady zapewniono odpowiednie pojemniki, które były opróżniane na bieżąco przez wyspecjalizowane firmy. Kontrole cmentarzy były przeprowadzane razem z przedstawicielami gmin.

ZBIORNICE ODPADÓW UŻYTKOWYCH

W nadzorze PSSE w Świebodzinie znajduje się 1 punkt zbiorczy odpadów takich jak: makulatura, złom. Przeprowadzono 1 kontrolę w roku 2008, segregacja odpadów była zachowana. Zapewniono odpowiednie magazyny. Podmiot prowadzący działalność podpisał umowę na odbiór odpadów z firmą specjalistyczną CENTROZŁOM. Odpady odbierane są najczęściej 1 raz w tygodniu.

MYJNIE SAMOCHODOWE

W nadzorze tutejszej stacji znajdują się 4 myjnie samochodowe. W roku 2008 skontrolowano wszystkie te obiekty.

Stan sanitarno-techniczny i higieniczny kontrolowanych obiektów nie budził zastrzeżeń.



WYSYPISKA ŚMIECI

W roku 2008 r. nie skontrolowano gminnego wysypiska śmieci w Jeziorach. Właściciel obiektu tj. Urząd Gminy w Świebodzinie na czas nieokreślony wstrzymał odbiór nieczystości stałych, ponieważ wszystkie kwatery są zapełnione. Teren obiektu jest ogrodzony, zabezpieczony i znajduje się pod stałą kontrolą służb ochroniarskich. Na dzień 31.12.2008r. obiekt ten był zamknięty.

PARKINGI

Do Państwowej Powiatowej Stacji Sanitarno-Epidemiologicznej w Świebodzinie wpłynęły dwie interwencje na zły stan sanitarno-porządkowy parkingów znajdujących się przy stacjach paliw. Jedna dotyczyła parkingu przy trasie A-2/A-3 w Świebodzinie, druga interwencja dotyczyła parkingu przy „Las Vegas” w Mostkach. Interwencje te nie były uzasadnione. Tereny wokół obiektów są utwardzone wyposażone w odpowiednią ilość pojemników na odpady komunalne, a toalety ogólnodostępne dla podróżnych utrzymane były w dobrym stanie sanitarno-technicznym i sanitarno-porządkowym.

PARKI

W nadzorze tutejszej stacji znajdują się 2 parki na terenie Świebodzina. Park miejski przy dworcu PKS i Park Chopina.

W roku 2008 w miejskim parku Chopina Urząd Miasta Świebodzin przeprowadził modernizację. Aleje wyłożono kostką brukową, zamontowane zostały nowe latarnie, ustawiono odpowiednią ilość koszy na odpady komunalne, nawożono i rozplantowano duże ilości ziemi.

Państwowy Powiatowy Inspektor Sanitarny w Świebodzinie zwrócił szczególnie uwagę na zły stan sanitarno-porządkowy parku, który spowodowany jest dużą populacją zagnieżdżonych ptaków, przebywających w konarach drzew. Ptaki te swoimi odchodami systematycznie zanieczyszczają utwardzone powierzchnie oraz ławki. Urząd Gminy stale podejmuje działania mające na celu poprawę warunków higienicznych w parku.

Stan sanitarno – techniczny i higieniczny parku przy dworcu PKS nie budził zastrzeżeń.

Baseny

Na terenie powiatu świebodzińskiego znajdują się dwa baseny całoroczne kąpielowe znajdujące się w miejscowościach Świebodzin i Gronów.

Higiena Komunalna



Basen Miejski „Świewoda” w Świębodzinie



Basen hotelowy „Bukowy Dworek” w Gronowie

W roku 2008 skontrolowano obydwa obiekty. Celem kontroli był sprawdzenie stanu technicznego i sanitarnego obiektu jak również jakości wody przeznaczonej do celów kąpielowych. Kontrole nie wykazały, żadnych uchybień. W obiektach tych, co roku przeprowadzane są przeglądy technologiczne instalacji wodnej, elektrycznej i automatyki.

Systematycznie pobierane są próbki wody z basenu miejskiego „Świewoda” w Świębodzinie oraz z basenu hotelowego „Bukowy Dworek” w Gronowie do badań laboratoryjnych (raz w miesiącu). Na dzień 31.12.2008 r. próby wody wykazują wodę zgodną do celów kąpielowych.

Państwowy Powiatowy Inspektor Sanitarny w Świębodzinie w miesiącach luty, maj i wrzesień zalecił unieruchomienie poszczególnych niecek basenu „Świewoda” w Świębodzinie ze względu na obecność gronkowców – koagulazo dodatnich, w lutym związku z bardzo dużą ilością stwierdzonych gronkowców koagulazo dodatnich w próbkach wody pobranych we wszystkich nieckach całkowicie unieruchomiono Basen „Świewoda” oraz zalecono w trybie natychmiastowym podjęcie działań naprawczych. Ponowne pobranie próbek wody w w/w miesiącach po przeprowadzonych działaniach naprawczych nie wykazało obecności gronkowców koagulazo dodatnich.

Państwowy Powiatowy Inspektor Sanitarny w Świębodzinie w marcu i wrześniu 2008r. zalecił w trybie natychmiastowym wyłączenie z użytkowania basenu mieszczącego się w hotelu „Bukowy Dworek” w Gronowie z powodu niedopuszczalnej obecności gronkowców koagulazo dodatnich stwierdzonych w wodzie służącej do celów kąpielowych. Ponowne badania wody z basenu Bukowy Dworek wykazały wodę zdatną do celów kąpielowych.

Higiena Komunalna

Domy Pomocy Społecznej

W roku sprawozdawczym 2008 r. skontrolowano wszystkie Domy Pomocy Społecznej znajdujące się na terenie działalności Powiatowej Stacji Sanitarno-Epidemiologicznej w Świebodziźnie.

Przeprowadzone kontrole nie wykazały żadnych nieprawidłowości. Wszystkie placówki są przystosowane dla osób niepełnosprawnych. Stan techniczno-sanitarny kontrolowanych obiektów zgodny z wymogami. W placówkach przeprowadzane są remonty w miarę możliwości finansowych. Wszystkie placówki podpisały umowy na odbiór odpadów komunalnych i utylizację odpadów medycznych. Każdy obiekt posiada własną pralnię, w której zapewniony jest rozdział dróg białej i czystej. Czystość bieżąca placówek nie budziła zastrzeżeń. Obiekty posiadają własne ujęcia wody przeznaczonej do spożycia, a jakość wody na dzień 31-12-2008 r. odpowiada rozporządzeniu Ministra zdrowia z dnia 29 marca 2007 r. w sprawie jakości wody przeznaczonej do spożycia przez ludzi.

Hotele, Motele, Pensjonaty, Schroniska Młodzieżowe, pola biwakowe oraz inne obiekty, w których świadczone są usługi hotelarskie



fot. Hotel "Sen" Myszęcin



fot. Ośrodek Wypoczynkowy "Leśnik" Łągów Lub.

Higiena Komunalna



fot. Hotel „Zamek Joannitów” Łagów



fot. Hotel „SPA Morena” w Łagowie

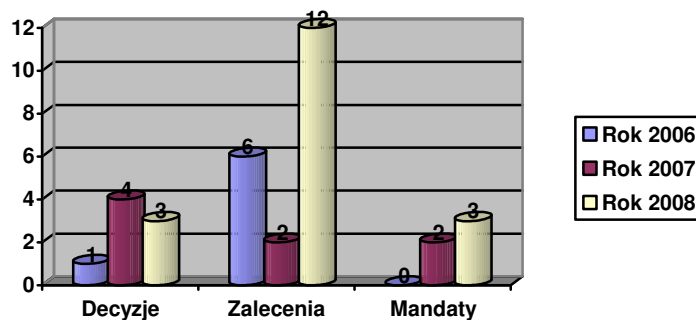
W ewidencji Powiatowej Stacji sanitarno-Epidemiologicznej w Świebodzińskim znajduje się 12 hoteli, 4 motele, 22 inne obiekty, w których świadczone są usługi hotelarskie, 2 schroniska młodzieżowe oraz 5 pól biwakowych. W analizowanym okresie skontrolowano 49 obiektów, przeprowadzono łącznie 60 kontroli.

W porównaniu do lat ubiegłych stan sanitarno techniczny w hotelach, motelach, pensjonatach, schroniskach młodzieżowych, pól biwakowych oraz inne obiektów, w których świadczone są usługi hotelarskie uległ pogorszeniu (stwierdzono większą ilość uchybień sanitarno- technicznych).

Rok 2006- 1 decyzja
Rok 2007 – 4 decyzje
Rok 2008 – 3 decyzje

Rok 2006- 6 zaleceń
Rok 2007 – 2 zalecenia
Rok 2008 – 12 zaleceń

Rok 2006- 0 mandatów
Rok 2007 – 2 mandaty
Rok 2008 – 3 mandaty





Higiena Komunalna

W porównaniu z latami ubiegłymi zwiększyła się liczba interwencji od mieszkańców powiatu. Większość z nich była bezzasadna.

Rok 2007 – 1 - zasadna

Rok 2008 - 5 w tym jedna zasadna

Celem kontroli było sprawdzenie stanu technicznego i sanitarnego obiektów, zgodnie z rozporządzeniem Ministra Gospodarki i Pracy z dnia 19 sierpnia 2004 r., w sprawie obiektów hotelarskich i innych obiektów, w których są świadczone usługi hotelarskie (Dz. U. z 2006r. Nr 22, poz. 169).

W marcu 2008 r. przeprowadzono kontrolę w jednym z hoteli w Świebodzinie. W wyniku kontroli stwierdzono uchybienia sanitarno-higieniczne tj. w łazienkach hotelowych kabiny prysznicowe z czarnym nalotem, z żółtymi osadem kamienia. Szczotki używane do mycia toalet brudne, zużyte - nałożono mandat w kwocie 150 złotych. Przeprowadzona kontrola sprawdzająca, wykazała że stan sanitarno-higieniczny uległ poprawie, wskazane uchybienia usunięto.

W miesiącu lipcu w ośrodku Kolonijno-Wypoczynkowym w Nowym Dworcu stwierdzono uchybienia sanitarno-porządkowe w pokojach i łazienkach w pawilonach udostępnionych dla uczestników kolonii. Przeprowadzona kontrola wykazała nieprawidłowości dotyczące złego stanu sanitarno-higienicznego, na które nałożono mandat w wysokości 100 zł oraz sanitarno-technicznego (tj. uszkodzonych zasłon prysznicowych, braku klamki w drzwiach do łazienki dla chłopców), wydano zalecenia, Wszystkie nieprawidłowości usunięto.

W listopadzie 2008 r. przeprowadzono kontrolę w hotelu w Rzeczy. W wyniku kontroli stwierdzono uchybienia sanitarno-higieniczne tj. w łazienkach hotelowych kratki wentylacyjne z czarnym nalotem, pajęczynami oraz widoczne ślady zacieków, łuszcząca się farba. Szczotki używane do mycia toalet brudne, zużyte. W pomieszczeniu do przechowywania pościeli czystej koło drzwi wejściowych oparta drabina pokryta resztkami farby, brudna podłoga z widocznymi śladami zarysowania papą, w okolicy okna położona czarna folia w rolce, w okolicy drzwi wejściowych puste worki, pościel czysta w workach poustawiana na podłodze. Za w/w uchybienia nałożono mandat w kwocie 100 złotych. W dniu 05-12-2008 r. przeprowadzono kontrolę sprawdzającą, w wyniku, której stwierdzono, że stan sanitarno-higieniczny uległ poprawie w/w uchybienia usunięto.

W roku 2008 Państwowy Powiatowy Inspektor Sanitarny w Świebodzinie wydał 3 decyzje administracyjne na poprawę stanu sanitarno – technicznego, w innych obiektach, w których świadczone są usługi hotelarskie, które dotyczyły m.in.:

Pierwsza decyzja dotyczyła doprowadzenia do właściwego stanu sanitarno-higienicznego powierzchni podłóg dywanowych, wykładzin we wszystkich pokojach, materacy na łóżkach i pościeli (kołder, poduszek i koców). Doprowadzenia do właściwego stanu sanitarno-technicznego parapety w pokojach, kaloryfery, baterie przy umywalkach w pokojach. Nakazano prawidłowo zamontować umywalki w pokojach, wykonać połączenia podłóg ze ścianą oraz zabezpieczyć gniazdka elektryczne i kable. Zapewnić kompletne wyposażenie w pokoju o szafki nocne i taborety w stosunku do ilości łóżek, przykrycia na pojemniki na odpady w pokojach. Doprowadzić do właściwego stanu sanitarno-higienicznego i sanitarno-technicznego kratki wentylacyjne i łazienki w budynkach Idealu I i Idealu II i w budynku głównym w terminie do 15 czerwca 2008 r.

Dруга decyzja dotyczyła doprowadzenia powierzchni ścian i sufitów w pokojach,



Higiena Komunalna

korytarzach komunikacyjnych i toaletach do właściwego stanu sanitarno – technicznego w terminie do dnia 30 września 2008 r.

Trzecia decyzja dotyczyła doprowadzenia powierzchni ścian i sufitów w korytarzach komunikacyjnych oraz powierzchni poręczy w korytarzach komunikacyjnych do należytego stanu sanitarno – technicznego w terminie do dnia 31 grudnia 2008 r.

Przeprowadzone kontrole sprawdzające stwierdziły, że stan sanitarno-higieniczny uległ poprawie w/w uchybienia usunięto.

W roku 2008 Państwowy Powiatowy Inspektor Sanitarny w Świebodzińskim wydał dla 12 obiektów zalecenia, na poprawę stanu sanitarno –technicznego, które dotyczyły m.in.

- doprowadzenia do odpowiedniego stanu sanitarno-higienicznego armaturę sanitarną oraz połączenia między ścianą a umywalką w sanitariatach ogólnodostępnych i w łazienkach w domkach kempingowych.
- doprowadzenia do odpowiedniego stanu sanitarno-higienicznego i technicznego fug w kabinach prysznicowych.
- doprowadzenia do odpowiedniego stanu sanitarno-higienicznego fug przy brodzikach i umywalkach w domkach letniskowych. Przeprowadzona kontrola sprawdzająca wykazała, że stan sanitarno-higieniczny nie uległ poprawie, wyznaczono nowy termin realizacji zaleceń.
- doprowadzenia do odpowiedniego stanu sanitarno-higienicznego powierzchni wykładzin w korytarzach komunikacyjnych w hotelu nr 1.
- doprowadzenia do odpowiedniego stanu sanitarno-technicznego balustrady i podesty na zewnątrz budynku we wszystkich domkach letniskowych.
- doprowadzenia do odpowiedniego stanu sanitarno-higienicznego powierzchni wykładzin w pokojach mieszkalnych oraz w korytarzach komunikacyjnych

W większości skontrolowanych obiektów przed rozpoczęciem sezonu letniego właściciele przeprowadzali drobne remonty domków campingowych, węzłów sanitarnych ogólnodostępnych, częściowo wymienili sprzęt meblowy na nowy itp. Podczas kontroli zwracano również tutaj szczególną uwagę na prowadzenie gospodarki nieczystościami stałymi i płynnymi. Do wglądu okazywano faktury za wywóz śmieci i nieczystości płynnych. Właściciele obiektów posiadali zawarte umowy na wywóz nieczystości stałych i płynnych z odpowiednimi firmami świadczącymi tego typu usługi.

Pozostałe obiekty z tej grupy oceniono pozytywnie. Pokoje noclegowe wyposażone standardowo, utrzymane czysto. Pomieszczenia ogólnodostępne, i toalety były na bieżąco myte i dezynfekowane. Wydzielono magazyny białej i brudnej bielizny. Zapas czystej bielizny był wystarczający. Obiekty zaopatrzone są w wodę zimną i ciepłą, posiadają uregulowaną gospodarkę wodno-ściekową. Wszyscy właściciele posiadali stosowne umowy z firmami specjalistycznymi posiadającymi koncesję na wywóz nieczystości.

Teren skontrolowanych obiektów utrzymany był czysto, zapewniona była wystarczającą ilość pojemników na nieczystości stałe, które opróżniane były w miarę potrzeb. Przechowywanie pościeli czystej było prawidłowe.

Higiena Komunalna

Zakłady fryzjerskie, kosmetyczne, zakłady odnowy biologicznej oraz inne zakłady, w których są świadczone łącznie więcej niż jedna z usług fryzjerskich, kosmetycznych, odnowy biologicznej, tatuażu.



Łącznie w 2008 roku w ewidencji znajdowało się 59 obiektów w tym: 28 zakładów fryzjerskich, 16 zakładów kosmetycznych, 8 zakładów odnowy biologicznej oraz 7 innych zakładów, w których są świadczone łącznie więcej niż jedna z usług fryzjerskie, kosmetyczne, odnowy biologicznej, tatuażu. W roku 2008 skontrolowano 57 obiektów, przeprowadzono łącznie 75 kontroli sanitarnych.

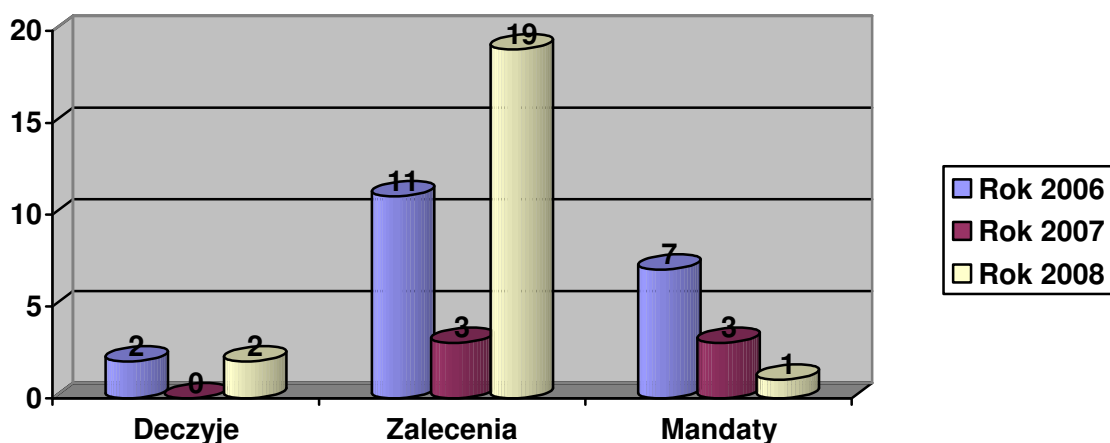
Liczba obiektów świadczących usługi w zakresie fryzjerstwa, kosmetyki, odnowy biologicznej zwiększyła się o 9 obiektów w porównaniu z rokiem 2007.

W porównaniu do lat ubiegłych stan sanitarno techniczny w zakładach fryzjerskich, kosmetycznych, zakładach odnowy biologicznej oraz innych zakładach, w których są świadczone łącznie więcej niż jedna z w/w usług uległ pogorszeniu (stwierdzono większą ilość uchybień sanitarno- technicznych).

Rok 2006 – 2 decyzje
Rok 2007 – 0 decyzji
Rok 2008 – 2 decyzji

Rok 2006 – 11 zaleceń
Rok 2007 – 3 zalecenia
Rok 2008 – 19 zaleceń

Rok 2006 – 7 mandatów
Rok 2007 – 3 mandaty
Rok 2008 – 1 mandat



Celem kontroli było sprawdzenie stanu sanitarno-technicznego zakładów oraz dostosowanie do wymagań rozporządzenia Ministra zdrowia z dnia 17 lutego 2004 r. w sprawie szczegółowych wymagań sanitarnych, jakim powinny odpowiadać zakłady fryzjerskie, kosmetyczne, tatuaży i odnowy biologicznej.



Higiena Komunalna

Kontrole przeprowadzone w wyżej wymienionych obiektach nie wykazały dużych uchybień, drobne nieprawidłowości omawiano w trakcie kontroli i były one na bieżąco usuwane. Sukcesywnie ulega poprawie zarówno stan sanitarno-techniczny zakładów usługowych jak również zakres świadczonych usług pod względem wymagań higienicznych. Podczas kontroli zwracano również szczególną uwagę na przestrzeganie zasad dezynfekcji i sterylizacji narzędzi i sprzętu wielorazowego użytku oraz na to czy zakłady te mają podpisane umowy na odbiór odpadów niebezpiecznych (głównie w zakładach kosmetycznych). Podczas kontroli w zakładach typu solaria zwracano szczególną uwagę na przestrzeganie zasad dezynfekcji, czy łózka myte były odpowiednimi środkami posiadającymi atest PZH oraz czy właściciele obiektów posiadali podpisane umowy na utylizację starych zużytych lamp z firmami specjalistycznymi. Podczas kontroli zapoznawano personel z wymaganiami sanitarnymi, jakim powinny odpowiadać zakłady w świetle obowiązujących przepisów.

W roku 2008 nałożono 1 mandat karny na kwotę 150 zł. Mandat nałożono na właściciela Zakładu fryzjerskiego w Świebodzinie. W trakcie kontroli sanitarnej stwierdzono brak bieżącej dezynfekcji narzędzi i sprzętu wielorazowego użytku, brak bieżącej czystości w zakładzie oraz preparaty i środki dezynfekcyjne używane przy wykonywaniu zabiegów nie miały aktualnego terminu ważności. Stwierdzono również nieprzestrzeganie parametrów działania środka dezynfekcyjnego (stężenie, czas, zakres działania), które zapewniają skuteczność bakteriobójczą, grzybobójczą, wirusobójczą.

Również na w/w zakład fryzjerski wydano decyzję nakazującą doprowadzenia do odpowiedniego stanu sanitarno-technicznego powierzchnie ścian w pomieszczeniach zakładu fryzjerskiego i toalety do dnia 31-08-2008 r. Kontrola sprawdzająca wykazała, że wykonano w/w nakazy decyzji.

Wydano zalecenia dotyczące m.in. doprowadzenia do odpowiedniego stanu sanitarno-porządkowego pomieszczenia i wyposażenie zakładu, wydzielenia miejsca lub pomieszczenia do przechowywania odzieży własnej, roboczej lub ochronnej, zachowania segregacji odzieży osobistej i ochronnej pracowników, prawidłowego oznakowania preparatów i środków dezynfekcyjnych używanych przy wykonywaniu zabiegów, przestrzegania zasad dezynfekcji używanych narzędzi, zapewnienia w zakładzie instrukcji postępowania z odpadami niebezpiecznymi oraz podpisania umowy na utylizację odpadów skażonych, zapewnienia apteczki pierwszej pomocy, okazania aktualnej dokumentacji zdrowotnej, umieszczenia informacji na łóżku lub kabinie do opalania informacji w widocznym miejscu o wykonaniu dezynfekcji. Kontrole sprawdzające wykazały wykonanie zaleceń pokontrolnych.

Przeprowadzone kontrole sanitarne w stosunku do roku ubiegłego wykazały poprawę warunków higieniczno - sanitarnych świadczonych usług w tych zakładach.

VI. Gospodarka nieczystościami płynnymi i postępowanie z odpadami stałymi

Podczas bieżących kontroli sanitarnych obiektów będących w nadzorze tutejszej stacji zwracana była szczególna uwaga na prowadzoną w tych obiektach gospodarkę nieczystościami stałymi i płynnymi. Właściciele kontrolowanych obiektów posiadali umowy na wywóz nieczystości stałych i płynnych, które były zawarte ze specjalistycznymi firmami posiadającymi koncesję. Kontrole nie wykazały nieprawidłowości w tym zakresie. Również sprawdzany był stan techniczny kontenerów jak i pojemników na śmieci. Firmy świadczące usługi w zakresie wywozu nieczystości stałych na terenie powiatu świebodzińskiego to najczęściej: „EKO-BUD” oddział Sulechów, Altvater „SULO” oddział Międzyrzecz, „TEW” – oddz. Świebodzin, Transformacja – Marcin Wijatyk Ołobok.



VIII . Środki transportu

W trakcie kontroli sanitarnej dworca PKS, przeprowadzono również kontrole środków transportu do przewozu pasażerów – skontrolowano 3 autobusy. W trakcie kontroli nie stwierdzono uchybień sanitarno-higienicznych. Środki transportu sprzątane były na bieżąco.

Ponadto przeprowadzono kontrole 5 środków transportu do przewozu chorych. Były to:

- 2 ambulanse (wypadkowa i reanimacyjna) – N ZOZ Świebodziń,
- 2 karetki przewozowe – SPZOZ Specjalistycznego Szpitala Dla Nerwowo i Psychiczenie Chorych w Ciborzu,
- 1 karetka N ZOZ Świebodziń.

W trakcie kontroli nie stwierdzono uchybień sanitarno-higienicznych.